



Page 5 : Dossier maison de santé



Page 8 : Francky Larue et Morgan Cordeiro, Espace de Vie Sociale





Édito

La notion de désert médical, souvent employée, est une réalité sur le territoire du Haut Bugey malgré tous les efforts déployés ! C'est une préoccupation constante pour le conseil municipal et moi-même. Nous suivons toutes les pistes qui pourraient nous conduire à étoffer l'offre médicale dans notre commune. C'est dans cette perspective que la commune a favorisé le projet de construction de la maison de santé pluridisciplinaire rue de Broliat. Mon Mag' vous propose de faire plus ample connaissance avec ce nouveau projet et ses acteurs puisque le dossier y est consacré. Améliorer l'attractivité de notre commune permettra, je l'espère, de faciliter des installations de médecins, dont le besoin est évident. Mais en la matière, la municipalité ne décide pas de tout !

Ce 9^e numéro de « Mon Mag » relate justement les évolutions de notre commune : les infrastructures s'améliorent, le service aux usagers également. J'ai souhaité revenir sur les inaugurations du 22 septembre de la mairie et de la salle sportive : au-delà de cette journée festive, la réalisation de ces projets incarne la volonté municipale d'offrir aux usagers des conditions toujours améliorées.







De même, les projets socio-culturels et jeunesse s'épanouissent grâce à l'espace de vie sociale dont les 2 intervenants ont été interviewés. Je souligne le succès grandissant de cette structure municipale qui fonctionne depuis plus de 2 ans dorénavant et qui apporte une réelle plus-value à l'essor de notre commune. Dès le courant du 1^{er} trimestre 2019, l'EVS va mettre en œuvre des ateliers numériques gratuits qui seront ouverts à tous ceux qui souhaitent apprendre à manipuler les outils numériques. C'est un choix volontaire pour accompagner chacun dans l'évolution de notre société.

Mais avant toute chose, je vous souhaite très sincèrement de joyeuses fêtes de fin d'année, et une belle année 2019.

Bonne lecture à tous,

Patrick DUFOUR
Maire

Sommaire

-  **Page 2 : édito du maire - sommaire**
-  **Pages 5 à 7 : le dossier - L'espace de santé pluridisciplinaire de Montréal-la-Cluse : un projet visant à enrichir l'offre de santé**
-  **Page 8 : interview : Francky Larue et Morgan Cordeiro, responsable et animateur EVS**
-  **Page 13 : infos pratiques**
-  **Page 14 : état civil**
-  **Page 15 : Rdv à ne pas manquer**

Mon Mag', magazine bi-annuel d'informations de la commune de Montréal-la-Cluse.

Directeur de la publication : Patrick DUFOUR.

Textes : Commission communication

Photos : Cédric ARDUINI, Patricia GAUTHIER, Guy BARON, Roger Guillot.

Imprimé à 1600 exemplaires,

Imprimerie Antoine (01100 Bellignat) sur papier 100% PEFC.

Inauguration de la mairie et de la nouvelle salle de sports : retour sur une journée riche en anecdotes historiques

La municipalité a inauguré l'**extension de la mairie** et la nouvelle salle dédiée au tennis de table et au tir à l'arc le samedi 22 septembre. Ces deux projets ont vu le jour car ils répondaient à des besoins réels :

- moderniser et mettre aux normes les bâtiments
- offrir des conditions d'accueil des usagers et des pratiquants sportifs qui correspondent aux attentes

Mais ces choix ont été aussi facilités par l'exceptionnel soutien financier qu'ont apporté les partenaires : l'Etat, le Département, Haut Bugey Agglomération et la région AURA.

Cette journée a été l'occasion de raviver la mémoire des habitants sur l'histoire de notre patrimoine. Ainsi, le bâtiment « Mairie » a été construit en 1870, sous le nom de villa du grand pont. C'était une usine de soierie qui travaillait pour le compte d'entreprises de soieries de Lyon. L'activité a été arrêtée aux alentours de 1910. Du 25 août 1914 au 12 décembre 1918, il a servi d'hôpital auxiliaire pour une capacité au départ de 50 personnes, puis de 60 à 80 personnes. La commune acquiert le 3 avril 1922, la propriété pour la somme de 165 000 francs. La mairie y est transférée en 1924 (elle était auparavant située dans la maison Delilia montée du Pavé, depuis 1878).

Différents travaux sont effectués pour la reconversion en mairie et la création de logements pour le secrétaire de mairie, le brigadier des Eaux et Forêts, le chef cantonnier... Des travaux pour canaliser le Lange sont faits pour éviter les fréquentes inondations, et la future avenue du Québec voit le jour dans un même temps pour relier la mairie à la gare et éviter de passer par le Landeyron où les transports de bois sont nombreux.

Le bâtiment a connu une 1^{ère} extension en 1998, et 2018 marque la seconde. L'architecte choisi à l'issue d'un concours, a eu la possibilité de proposer une réhabilitation du bâtiment annexe ou sa destruction pour réaliser un bâtiment neuf. C'est cette seconde option qui a été choisie et validée. Alliance de l'ancien et du moderne, le projet plaît. Le mur de l'ancien bâtiment a été conservé, ce qui confère à l'ensemble du bâtiment un caractère original : respectueuse de son passé, ancrée dans le présent, notre mairie se tourne résolument vers l'avenir.

S'agissant de la salle sportive, elle offre des conditions de pratique modernes aux associations utilisatrices ainsi qu'aux établissements scolaires. Cette offre supplémentaire souligne le dynamisme sportif et associatif de notre commune. Montréal-la-Cluse recense en effet plus de 1400 adhérents pour 3500 habitants.

Vous vous interrogez peut-être sur l'appellation Paradis ? Elle s'explique ainsi : jadis, il n'existait pas de pont sur le Lange. Il fallait le franchir à gué, notamment pour aller au cimetière qui était de l'autre côté de la commune, à Senoche. Lorsque le Lange était en crue, le passage était impossible. En attendant la décrue et donc l'accès au cimetière, les cercueils étaient conservés dans un local sur cet emplacement, avant d'atteindre le... paradis.

Ce complexe, autrefois scierie, a été acheté en 1979. Des travaux ont été effectués en 1983 pour en faire les infrastructures que nous connaissons aujourd'hui : salle Paradis, tennis de table, salle de lutte, tennis couvert, boulodrome etc... En 1992, un incendie criminel a détruit le garage communal qui se situait à la place d'une grande partie du parking actuel. Le centre technique municipal a été installé rue de Veviers et le parking Paradis a été agrandi. Aujourd'hui, ce nouveau local sportif fait la preuve de son utilité.



En bref...

Les convives présents à l'inauguration ont pu visiter les 2 réalisations. Guidé par le Maire de Montréal-la-Cluse, Patrick Dufour, et son 1^{er} adjoint, Jean Deguerry, par ailleurs Président du département et de Haut-Bugey Agglomération, M. le Préfet Arnaud Cochet a pu constater la qualité de ces constructions. Les élus du conseil municipal ont accompagné les personnes présentes. Le cheminement les a conduits de la salle de sport à la mairie. Après les discours, le verre de l'amitié a conclu dans la bonne humeur, cette matinée d'inauguration.



Un bel été pour les enfants et les ado du centre de loisirs

Pour l'ALSH 11-17 ans, le point fort de l'été fut **le séjour dans les gorges de l'Ardèche**.

Pour la 2^e édition du séjour à Vallon-Pont-d'Arc, ce sont 24 jeunes garçons et filles qui ont partagé les joies de la vie sous tente ! Du montage du camp en passant par la confection des repas à tour de rôle et la vaisselle, les tâches ne manquaient pas à l'appel.

Les curiosités locales et les activités sportives ont pimenté le quotidien, sans oublier l'événement du moment, la coupe du monde de football.

La visite de la caverne du pont d'Arc, les veillées, les parties de jeux de cartes, les baignades dans l'Ardèche, les soirées endiablées de football sous le chant de la Marseillaise et pour finir, la descente en canoë sur la rivière...

Tant de moments pour ce groupe auquel il restera sans doute des souvenirs impérissables.



La fête du 13 juillet : une manifestation sous le signe de la Russie



Le ballet Sayani, une troupe de la république de Touva (Russie) a animé la fête du 13 juillet organisée par le TAM (Toutes Associations de Montréal). Après avoir été accueillie par la famille Zanol pour débiter la parade dans le vieux Montréal, la troupe a rejoint le complexe Paradis. Avant le spectacle, les habitants pouvaient se restaurer, grâce aux bénévoles des associations de la commune qui s'étaient activés pour servir tout ce petit monde. Après le beau spectacle que nous a présenté le ballet Sayani, rythmé par les danses et les chants de gorges typiques de ce coin de Russie, la soirée s'est poursuivie sereinement lors du traditionnel bal gratuit, et grâce à une sécurité efficace assurée par la société GS.

L'année prochaine, un forum des associations sera proposé aux administrés afin de faire connaître toute la richesse de notre tissu associatif. Un grand merci aux bénévoles qui ont œuvré pour que cette soirée soit la plus réussie possible.

Point sur le projet de fusion avec Port

Lors de sa séance du 24 septembre, le conseil municipal a décidé de refuser le projet de création d'une commune nouvelle avec Port, initialement envisagé au 1^{er} janvier 2019.

Si le projet reste pertinent sur le fond – car les différences entre les 2 communes sont ici comme ailleurs surmontables et les points de convergence nombreux – il apparaît qu'il convient de donner du temps au temps. En effet, le travail à mener pour aller vers une fusion des 2 communes mérite un temps de maturation supplémentaire, qui permet de créer les conditions optimales d'une commune nouvelle et donc l'adhésion d'une large majorité de nos concitoyens. Pour autant, les élus de Montréal-la-Cluse s'attacheront à poursuivre les bonnes relations entretenues avec le conseil municipal de Port et à favoriser les mutualisations existantes et à venir entre les deux entités.

Dossier : l'espace de santé pluridisciplinaire de Montréal-la-Cluse : un projet visant à enrichir l'offre de santé

Malgré des tentatives pour trouver un successeur, le départ à la retraite du Dr Nicole n'a pas été compensé. Le déficit de médecins généralistes génère des situations compliquées face auxquelles les autres médecins ont du mal à trouver des réponses. Une des pistes à creuser pour les communes est la création d'une maison de santé pluridisciplinaire. Ce type de réponse ne règle pas toutes les difficultés mais la mise en réseau des professionnels de santé, leur dynamisme, la mutualisation de certains services permettent d'amorcer la lutte contre les déserts médicaux.

Mon Mag' vous propose de découvrir l'espace de santé Mont Royal, nouvellement créée à Montréal-la-Cluse.

Pourquoi un espace de santé ?

L'espace de santé permet de réunir dans un même lieu, plusieurs professionnels de santé. Ils peuvent ainsi mutualiser du matériel, des locaux, et même des tâches de secrétariat, dans des espaces neufs et adaptés aux besoins des professionnels et de leur patientèle. En outre, la communication améliorée entre les professionnels peut permettre également d'optimiser la prise en charge des malades. Ainsi, pour certains gestes médicaux, une infirmière peut suppléer un médecin et ainsi lui permettre de dégager du temps. Enfin, la proximité des services est un gain de temps pour les usagers qui doivent par exemple, après une consultation chez un généraliste, prendre rdv chez un spécialiste ou se procurer des médicaments.



Un projet piloté par l'association des professionnels de santé

Plusieurs professionnels de santé de la commune ou des environs ont saisi Jean Deguerry, Maire de l'époque pour évoquer leur isolement professionnel et l'idée d'un regroupement. La municipalité, consciente des enjeux, a accueilli favorablement cette démarche. Elle a impulsé en début d'année 2015 une dynamique mêlant l'Agence Régionale de santé, les élus et les professionnels de santé. Une association s'est même constituée en mars 2015. Depuis, cette association travaille à la définition des besoins et ses membres ont appris à travailler ensemble. Aujourd'hui, ce travail collectif porte ses fruits. Les professionnels de santé sont nombreux à avoir rallié le projet.



Interview de Patricia Michel, infirmière libérale et présidente de l'association des professionnels de santé de MLC

Quels sont les avantages d'une maison de santé pluridisciplinaire?

Le projet ambitionne de fédérer les professionnels pour une meilleure prise en charge des patients et proposer une plus grande réactivité. De plus, travailler dans un même lieu permet de se connaître entre professionnels et de développer un esprit d'équipe, ce qui était difficilement envisageable dans les conditions que chacun d'entre nous avait jusque-là....

Quelles sont les plus-values attendues pour les usagers?

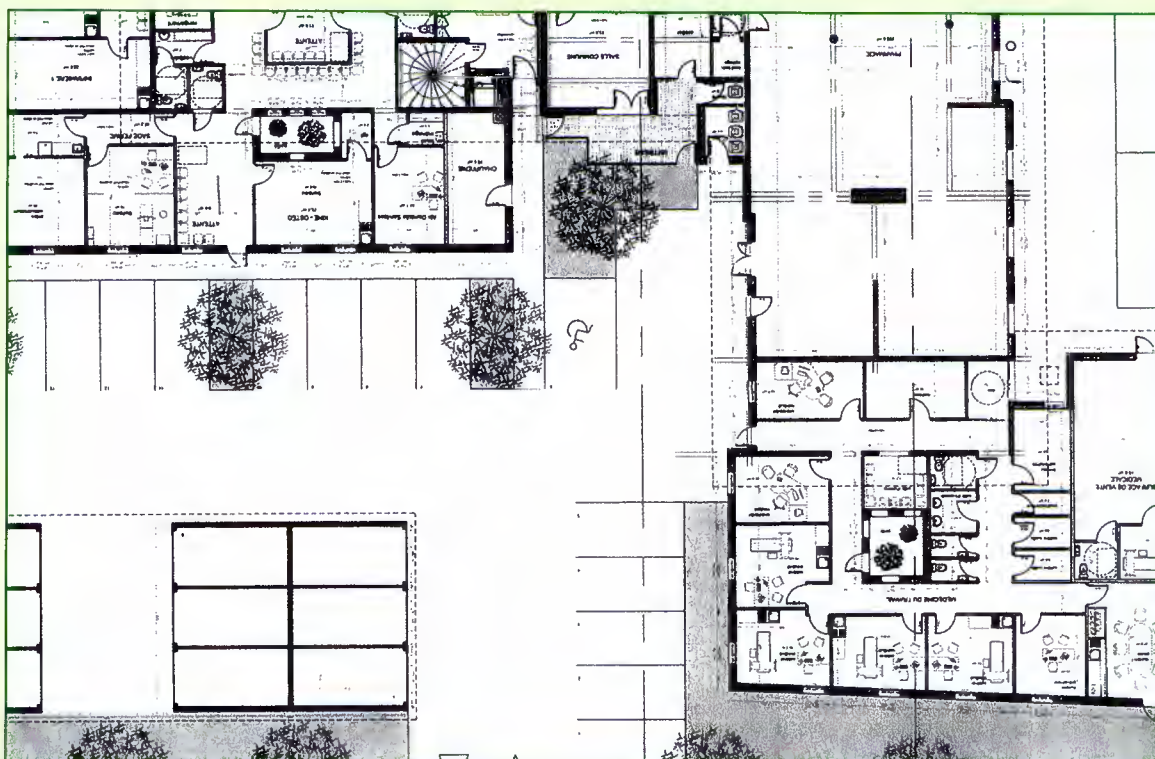
Outre l'espoir d'attirer un ou des médecins généralistes, ce type de projet peut aussi permettre d'espérer avoir des permanences de spécialistes tels un cardiologue, un angiologue, etc...

Dossier : l'espace de santé pluridisciplinaire de Montréal-la-Cluse : un projet visant à enrichir l'offre de santé

Un projet de construction concerté et bien mené

La municipalité de Montréal la Cluse disposait d'un terrain inutilisé rue de Brolliart, à côté du centre technique municipal. Il hébergeait un vieux bâtiment industriel qui ne servait plus. Le foncier a été mis à disposition d'un bailleur par la voie d'un bail emphytéotique. C'est donc la SEMCODA qui assure la construction du nouveau bâtiment. Le maître d'œuvre du projet s'est appuyé sur les futurs utilisateurs pour se rapprocher le plus finement possible de leurs besoins.

Le rez-de-chaussée est composé des cabinets professionnels mais aussi d'une salle commune pouvant accueillir des réunions, une salle d'attente mutualisée, un bureau accueil/secrétariat, la pharmacie, et les locaux de la médecine du travail.



Dossier : l'espace de santé pluridisciplinaire de Montréal-la-Cluse : un projet visant à enrichir l'offre de santé

Contacts des professionnels de la maison de santé Mont Royal

Sophie Kellaris, kinésithérapeute : 06 10 43 84 97
Françoise Boeglin et Séverine Guillermin, sage-femmes : 04 74 76 74 20
Patricia Michel et Sylvie Savre, infirmières libérales : 04 74 76 25 08
Amandine Liberti, diététicienne nutritionniste : 06 38 25 69 15
Séverine Cottet, infirmière libérale : 04 74 76 04 87
Audrey Chevassus, podologue : 04 74 76 55 64
Lola Deguerry, ostéopathe : 04 74 49 20 28 / 06 73 80 80 63
Thierry Irles, médecin généraliste : 04 74 76 04 53
Murielle Derderian, pharmacienne : 04 74 76 15 91
Ain Domicile Service, service d'aide à domicile : 04 74 73 78 38
Médecine du travail : 04 74 76 67 43

Outre les professionnels installés dans l'espace santé, un cabinet d'ostéopathe a pris place au rez-de chaussée à côté de la pharmacie. Lola Deguerry a souhaité s'entourer d'autres professionnels de santé afin d'offrir une prise en charge pluridisciplinaires. Il lui paraissait important de s'inscrire dans une équipe de santé. Sa volonté première était de rester à Montréal La Cluse, car très attachée à cette commune.

Un bâtiment qui accueille également des logements

Le cadre privilégié du secteur sur lequel est érigé le projet et la nécessité économique ont conduit le bailleur à proposer des logements en location. 13 logements ont été construits : 5 T2 entre 47 et 54 m², 6 T3 entre 62 et 71 m² et 2 T4 de 91 m². Ce sont des logements réalisés en PLS avec des prestations de qualité. Vous pouvez contacter l'agence SEMCODA d'Oyonnax (04 74 73 06 78) pour savoir si vous pouvez en être bénéficiaire.



Quid de la venue d'un médecin généraliste ?

A ce jour, le projet n'a pas permis d'accueillir de nouveau médecin. La municipalité a missionné un cabinet pour l'aider à recruter un médecin susceptible de s'installer à Montréal-la-Cluse dans la maison de santé. Les médecins français sont extrêmement rares sur le marché et c'est pourquoi ce sont des médecins étrangers qui répondent le plus souvent. L'affaire a failli se conclure avec un médecin italien au printemps dernier, mais il a finalement renoncé. Pour autant, les recherches continuent !

3 questions à... : Francky Larue et Morgan Cordeiro

Des engagés du vivre ensemble

Dans une période parfois marquée par un individualisme croissant, ils sont de ceux qui font de l'action sociale et culturelle pour et par les habitants, un pilier du vivre ensemble.

Entretien avec Francky Larue, agent de développement social et Morgan Cordeiro, animateur socio-culturel qui font vivre le tout nouvel Espace de Vie Sociale (EVS) de Montréal-La-Cluse.



Mon Mag' : Comment peut-on définir l'Espace de Vie Sociale et quelles sont ses principales actions ?

Francky : Il s'agit d'une structure portée par la municipalité qui cherche à prendre en compte les besoins des habitants et accompagner leurs initiatives avec l'appui des professionnels et l'implication des habitants eux-mêmes. L'objectif premier de l'EVS est d'améliorer la cohésion sociale du territoire à travers des actions transversales (job dating, illettrisme forum santé...) avec l'aide des partenaires mais s'appuie aussi sur des dispositifs de droits communs (accompagnement scolaire, accompagnement à la parentalité..)

En ce qui concerne les jeunes, on met en œuvre des actions d'éducation populaire et d'animations en direction des 11-18 ans dont le parcours est souvent moins suivi que leurs benjamins qui ont à disposition un ensemble de structures comme les centres aérés, les services périscolaires...Le principe de l'éducation populaire est que tout le monde partage et se corrige... On a beaucoup moins de verticalité et de hiérarchie que dans un système d'éducation classique.

Morgan : Durant les vacances scolaires, on organise des animations sportives et culturelles ainsi que des sorties où les ados sont aussi organisateurs de ces dernières. Ils ne sont pas simplement des « consommateurs » de sorties et participent pleinement à leur concrétisation.

Mon Mag' : Quels sont les autres publics visés par l'EVS ?

Francky : Quand on veut mettre en œuvre la cohésion sociale, il faut arriver à faire rencontrer des publics différents et pour cela rien de mieux qu'investir l'espace public. Récemment, avec les bénévoles de l'EVS, le multi-accueil et la bibliothèque, on a organisé un pique-nique partagé dans le parc du château. Cet évènement a été un moment de riches rencontres que tout le monde souhaite reconduire l'an prochain ! Le cadre du parc est magnifique et laisse beaucoup de possibilités !

Morgan : Avec les bénévoles de l'EVS, on organise et on participe à d'autres causes qui motivent les habitants comme la lutte contre l'illettrisme ou la journée internationale du droit des femmes. Bientôt, avec le soutien financier de la municipalité, et

avec l'aide de fonds européens du programme LEADER, qui a investi dans des ordinateurs, on va mettre en œuvre des ateliers de formation aux outils numériques. Envoyer un mail, faire une recherche sur internet paraît très simple, mais on ignore que pas mal de gens sont en difficulté sur ces sujets. Le but est de former le plus de gens volontaires aux outils d'aujourd'hui.

Francky : Enfin, on a lancé des ateliers sur la parentalité avec « le café des parents » où ces derniers échangent sur les concepts d'éducation. Comme vous le voyez, l'EVS est un outil détenu par les habitants et qui s'adapte en fonction des motivations et besoins de ces derniers.

Mon Mag' : Être à la tête d'un EVS, c'est un véritable engagement du quotidien... Quel parcours vous a amené à ces fonctions ?

Francky : J'ai eu un parcours de sportif de haut-niveau (dans le football). Après, je me suis installé à Oyonnax où j'ai travaillé comme éducateur sportif. J'ai également entraîné l'ASML football durant 5 ans. Être éducateur sportif et transmettre des valeurs liées au sport ça m'a passionné au départ... Mais je sentais qu'il manquait quelque chose. J'ai toujours eu une fibre sociale qui me poussait à transmettre des valeurs socio-éducatives. J'ai alors sauté le pas en passant un diplôme d'état. En 2016 un rapprochement s'est fait avec les élus de la commune qui souhaitaient mettre en œuvre un équipement au service de la population en lien avec la CAF... Après 2 années de pré-agrément qui ont convaincu les partenaires, nous voilà ici !

Morgan : J'ai toujours été intéressé par l'éducation et l'animation, notamment auprès des jeunes. J'ai commencé dès 2013 en animant les Temps d'Activité Périscolaires (connus sous le nom de TAP mais qui n'existe plus à ce jour). J'intervenais également au centre de loisir. J'ai récemment repris une formation en Management Jeunesse et Sports dans un lycée spécialisé à Oullins. Je partage mon temps entre cette formation et mon apprentissage de terrain au sein de l'EVS où les projets divers sont formateurs !

Propos recueillis par Cédric Arduini

Espace de vie sociale

Complexe du Clair Midi.

Tél : 06 79 82 11 74

Mail : evs@montreal-lacluse.fr

Page  : Espace de vie Sociale Montréal-La-Cluse

Accueil des habitants sans RDV préalable : tous les mardis et vendredis de 8h45 à 12h et de 14h à 18h ; un mercredi sur 2 aux mêmes horaires.

L'EVS est un service municipal, soutenu sur le plan matériel et financier sur la période d'agrément 2018-2021 par les partenaires institutionnels, à savoir :

- La Commune de Montréal à hauteur de 12 000 € en 2017, il faut ajouter à cela la mise à disposition gratuite des locaux (Bureaux, salles de réunion, gymnase, stockage...)
- La Caisse d'Allocations Familiales de l'AIN à hauteur de 16 000 € en 2017
- Le Contrat de ville (cofinancement : Haut Bugey Agglomération et Conseil Départemental de l'Ain) : 12 000 €

D'autres partenariats institutionnels existent avec les écoles et le collège de Montréal-La-Cluse : construction de projets en commun et mise à disposition de personnel. Les 2 employés partagent leur temps entre l'EVS de Montréal-La-Cluse et celui de Nantua.

En bref...

Repas partagé au parc du Château le 22 septembre : un temps de convivialité à reproduire

A l'initiative des services municipaux (bibliothèque, multi-accueil et espace de vie sociale), un repas partagé s'est déroulé au Parc du château, le samedi 22 septembre. L'idée était de créer un temps de rencontre entre habitants de la commune, sans formalisme et sans prétention. Une soixantaine de personnes a répondu présent pour discuter, partager salades, tartes salées et sucrées, parfois arrosées des excellents vins que certains convives avaient sortis de leur cave. La convivialité a régné dans ce magnifique cadre du parc. Selon l'avis de chacun, cette expérience est à reproduire l'année prochaine et pourquoi pas, à agrémenter de jeux, de thématiques culinaires ou autres...



Rentrée scolaire : sur le chemin de l'école

Comme chaque année, les élus de la commune ont apporté une attention toute particulière à la rentrée scolaire. Le Maire, Patrick Dufour, et son adjointe, Christine Grandclément se sont rendus dans les écoles. L'enthousiasme et la bonne humeur étaient de mise chez les enfants et les adultes. Les enseignants des écoles maternelles sont les mêmes. En revanche, l'école primaire connaît les changements suivants pour cette année :

- M. Charvolin, « détaché » sur le RASED l'an dernier, a repris sa classe de CM1 après avoir été remplacé par M. William Adolphe.
- Mme Delphine Lestra occupe cette année le poste de maître E sur le RASED (à la place de M. Charvolin).
- Mme Mélanie Joao est titulaire remplaçante, rattachée à l'école et remplace en partie Mme Sandrine Pomi, enseignante en ULIS et en formation de spécialisation : elle est une partie de l'année dans sa classe et une partie à Lyon, en formation.
- Mme Lucie CROZET était titulaire remplaçante, rattachée à l'école elle a changé de poste cette année.

Les effectifs restent stables pour cette année :

- 235 élèves au groupe scolaire primaire
- 56 élèves à l'école maternelle Douglas
- 57 élèves à l'école maternelle Tilleuls

S'agissant de l'organisation du temps scolaire, la municipalité, en concertation avec les enseignants et les parents d'élèves, a fait le choix du retour de la semaine à 4 jours. En revanche, le centre de loisirs communal ouvre dorénavant ses portes le mercredi toute la journée, de 8h à 18h.



Clair Midi : un événement pour les tout petits

Pour le projet « Premières pages 2019 », la bibliothèque municipale ainsi que le multi accueil « A Petits Pas » en partenariat avec la Direction de la Lecture Publique ont organisé des ateliers de peinture, gommettes et des histoires ont été racontées, le samedi 17 novembre de 15 heures à 18 heures à la salle polyvalente du Clair Midi. Une trentaine d'enfants a pu participer à cet événement riche en partage. A cette occasion, Aude Maurel, illustratrice pour jeunes enfants, nous a fait découvrir son livre « Chut ! Pas de bruit, bébé phoque est endormi ». Elle a fait une dédicace de ses ouvrages.

Petits et grands ont été conquis.



RAM « A petits pas » : des solutions pour les parents travailleurs intérimaires

Un nouveau service expérimental sur 24 mois sera proposé aux parents-employeurs intérimaires à la recherche d'un mode d'accueil pour leurs jeunes enfants, à partir de janvier 2019. Des dispositifs pour ces accueils existent déjà mais restent très insuffisants pour répondre aux besoins de ces familles.

Ce service est déjà proposé en expérimentation dans le Doubs, et une réflexion est menée dans deux autres départements. Ce projet s'est construit en collaboration avec différents partenaires : CAF, Département, FASTT (Fonds d'action social du travail temporaire), FEPEM (Fédération des particuliers employeur de France), Pôle Emploi et 5 responsables de RAM volontaires (Montréal-la-Cluse, Bellegarde, Oyonnax et les 3 RAM la Communauté de communes des Rives de l'Ain Pays du Cerdon).



Que peut-on attendre de ce dispositif ?

Pour les parents intérimaires :

- Mise en relation avec des assistants maternels volontaires,
- Apport d'une aide logistique administrative (contrat, Pajemploi,...), une aide et un soutien du FASTT, accès gratuit à l'Espace Particulier Employeur de la FEPEM et de Pôle Emploi

Pour les assistants maternels : engagement sur le volontariat

- Identifier les professionnels volontaires
- Mise en relation avec le service du Département en cas de modification d'agrément (dérogation ou extension)
- Mise en place d'un fond de garantie en cas de non-paiement de salaires sous certaines conditions (recouvrement auprès des intérimaires par le FASTT)

**Pour tout renseignement, vous pouvez vous adresser directement au RAM de Montréal-la-Cluse :
04 74 76 55 90 ram@montreal-lacluse.fr**

Rappel de quelques notions du « bien-vivre ensemble »

Jardinage et bricolage : Les travaux de jardinage et de bricolage qui nécessitent l'utilisation d'appareils susceptibles de causer une gêne pour le voisinage en raison de leur intensité sonore, tels que tondeuse à gazon, motoculteur, tronçonneuse, perceuse, raboteuse, scie, pompe d'arrosage ne sont autorisés qu'aux horaires suivants : les jours ouvrables de 8h à 12h et de 14h à 19h30, les samedis de 9h à 12h et de 15h à 19h, les dimanches et jours fériés de 10h à 12h.



Fêtes : À l'occasion d'une fête à mon domicile, je préviens mon entourage, je limite le volume de la sonorisation, je ne continue pas à faire la fête sur le trottoir, je ferme portes et fenêtres.

Véhicules et cyclomoteurs : Je modère le régime de mon moteur, je maintiens mon pot d'échappement en bon état, je ferme les portières sans les claquer.

Animaux : Il est interdit, de jour comme de nuit, de laisser aboyer, hurler ou gémir, de façon répétée ou prolongée, un ou des chiens dans un logement, sur un balcon, dans une cour ou un jardin, dans des locaux professionnels ou commerciaux, dans un enclos attenant ou non à une habitation...

Élimination des déchets et brûlage : Comme stipulé dans le règlement sanitaire départemental, tout dépôt sauvage d'ordures ou de débris quelle que soit sa nature, est interdit. Le brûlage à l'air libre de déchets verts ou autres est interdit.

Déneigement : En outre, chacun est invité à traverser les épisodes neigeux avec bienveillance et civisme. Les services du département et de la commune sont chargés du déneigement mais ne peuvent tout dégager en même temps. Des secteurs sont prioritaires selon les activités (professionnelles, scolaires...). Enfin, il appartient à chacun de débayer la neige sur le trottoir devant son habitation.

Montréal de France : l'AG s'est déroulée en Ardèche

L'assemblée générale de l'association des Montréal de France s'est tenue cette année en Ardèche. C'est près d'Aubenas que les habitants issus des différents Montréal de France (Ain, Ariège, Drôme, Ardèche, Gers, Yonne, Aude) se sont retrouvés. La délégation de Montréal-la-Cluse était composée de 25 personnes dont notre maire, Patrick Dufour. Ce week-end du 29 et 30 septembre a été rythmé par la visite de la caverne du Pont d'Arc, superbe reconstitution de la grotte Chauvet, le repas de gala du samedi soir et l'assemblée générale le dimanche matin. La fraternité et l'amitié sont des valeurs constantes malgré la distance, si bien que l'association a prévu un voyage à Montréal au Québec en 2019.



Gratifieria : un évènement éco-responsable à Montréal la Cluse

La 1^{re} Gratifieria s'est déroulée à Montréal la Cluse, salle Mogador dimanche 25 novembre, sous la houlette du Sidefage, soutenue par la municipalité et plus de 35 bénévoles (issus d'associations comme solidarités Haut Bugéy, Emmaüs, restos du cœur, de services municipaux : CCAS, EVS et même des collégiens avec leur CPE). Pendant cette journée, les habitants ont pu, selon le principe d'une brocante gratuite, laisser en dépôt des objets divers (jouets, vaisselle, vêtements, livres..) dont ils ne se servent plus. Les visiteurs, qu'ils aient mis en dépôt des objets ou non, ont pu ensuite choisir ce dont ils avaient besoin ou envie, gratuitement mais en quantité limitée. Le bilan est plus que satisfaisant : plus de 660 personnes sont venues, 3147 kg d'objets ont été déposés, et 2426 kg emportés !! le stock restant a été donné à des associations caritatives : Emmaüs et restos du cœur. Cette initiative, outre le fait qu'elle permet de s'équiper sans frais, s'inscrit dans une logique éco-responsable en favorisant le recyclage et en limitant l'accès aux déchèteries. Merci au Sidefage pour cette « première » réussie à Montréal-la-Cluse !



Le Relais Assistants Maternels « à petits pas » a fêté ses 10 ans

Vendredi 23 novembre une bonne centaine de personnes se sont réunies à la salle Orindis pour fêter les 10 ans de la structure et la journée Nationale des Assistants Maternels. Ces deux occasions ont été choisies pour honorer cette profession et réunir un maximum d'enfants accueillis à leur domicile. D'ailleurs, les familles ont répondu massivement à l'appel. Un conte a été écrit tout spécialement pour retracer l'historique du RAM : « Il était une fois, des administrateurs qui souhaitaient créer une structure, et c'est en novembre 2007 qu'arriva une magicienne. En septembre 2008, est née une princesse qu'on appela RAM "A petits pas", et on installa sa demeure dans un joli écrin de verdure dans une ancienne usine. Le jour de naissance, deux fées se sont penchées sur son berceau : la municipalité et la Caisse d'Allocations Familiales. D'ailleurs, ce magnifique bébé a fait la fierté de ses parents et a le cœur rempli de rires d'enfants, de tendresse et d'émotions partagées. RAM "A petits pas" a su évoluer tout au long de cette décennie malgré une perte sensible de l'effectif de professionnels. Ces derniers, toujours disponibles, mettent leur cœur et leur énergie dans l'organisation des différentes actions. » Un spectacle « Tout un petit monde » présenté par la petite Cie de Lyon a su enthousiasmer ce public. Un beau voyage au cœur de quelques-unes des plus belles traditions populaires : du défilé chinois au Brésil, en passant par l'Afrique, la Nouvelle Zélande, Venise et finir en Laponie Suédoise. Joyeux anniversaire et longue vie à cette petite princesse !



Rénovez en Haut-Bugey : un nouveau dispositif d'aide aux travaux

Depuis le 1^{er} septembre 2018, Haut-Bugey Agglomération poursuit son action en faveur de l'amélioration des conditions de vie de ses habitants en mettant en place un nouveau dispositif d'OPAH-RU appelé « Rénovez en Haut-Bugey » qui s'élargit à l'ensemble des 36 communes de l'agglomération.

A qui s'adressent les aides ?

Les aides concernent les propriétaires de logements, qu'ils occupent celui-ci à titre de résidence principale ou qu'ils le mettent en location.

Pour les propriétaires occupants, cette aide s'adresse aux ménages modestes, elle est donc soumise à condition de ressources. Pour les propriétaires bailleurs, l'aide est conditionnée au respect d'un niveau de loyer.

Un accompagnement de proximité entièrement financé

Pour toutes informations sur les aides aux travaux et vérifier l'éligibilité de votre projet, contactez l'opérateur URBANIS qui tient deux permanences :

- Tous les jeudis du mois de 9h à 13h dans les locaux de l'agglomération, 57 rue René Nicod à Oyonnax
- Tous les 2^e et 4^e lundis du mois de 9h à 12h30 à Nantua dans les locaux de la MSAP.

Prenez rendez-vous au préalable sur www.clicrdv.com/URBANIS-Lyon ou au 04 82 91 85 03

Si vous êtes propriétaires occupants, pensez également à vous munir de votre dernier avis d'imposition pour vérifier votre éligibilité.

Rénovez en Haut-Bugey

HAUT BUGEY AGGLOMÉRATION

Opération Programmée d'Amélioration de l'Habitat

✓ Rénovation énergétique ✓ Réhabilitation ✓ Adaptation du logement

CONTACTEZ L'OPÉRATEUR URBANIS
04 82 91 85 03

URBANIS Agence régionale de l'Habitat MELI HAUT BUGEY AIN LE DÉPARTEMENT

Job Dating : un outil supplémentaire dans le domaine de la recherche d'emploi

À l'initiative conjuguée de la sauvegarde 01, la Mission locale et l'espace de vie sociale, un job dating a été organisé à Montréal-la-Cluse, salle Mogador, le mercredi 19 septembre.

Rappel des objectifs :

- Proposer un temps dédié pour faciliter la rencontre entre le public et des employeurs.
- S'adresser à tous publics : jeunes, étudiants, demandeurs d'emploi, salariés, seniors...
- Lever les freins à la mobilité par la mise en place de navettes gratuites au départ d'Izernore, Maillat et Les Neyrolles et qui desservent Béard-Géovreissiat, Saint-Martin-du-Fresne et Nantua.

Quelques chiffres :

- 27 hommes et 33 femmes ont fréquenté l'évènement.
- 27 en-dessous de 25 ans, 20 au-dessus, et 13 au-delà de 50 ans.
- 12 communes étaient concernées : Montréal, Nantua, Port, les Neyrolles, Echallon, Nurieux, Brénod, Condamine, Oyonnax, Dortan, Béard, Izernore.

Globalement, le retour des employeurs est très positif sur le plan de l'organisation (accueil, espace dédié, horaires, jour de la semaine et publics rencontrés). Le constat est plus nuancé pour certains d'entre eux qui auraient aimé voir un public venir en plus grand nombre. Les échanges lors des rencontres ont été de qualité et ont donné lieu à des rendez-vous ultérieurs. Cette action démontre également la capacité des acteurs locaux à s'associer pour créer ensemble des évènements en direction des publics et ainsi dynamiser et valoriser le territoire.

L'action a produit ce qu'on attendait d'elle, c'est-à-dire rassembler les acteurs socio-éducatifs dans un projet d'inclusion sociale, solliciter des employeurs potentiels et leur proposer des publics susceptibles de répondre à leurs offres d'emploi ou de formation.

Faire de cet évènement un rendez-vous annuel en y apportant son lot de nouveautés est un objectif des organisateurs.



Numéros utiles

SANTÉ

Médecins

T. Irlès tél. 04 74 76 04 53
P. Lenoble tél. 04 74 76 00 29

Médecin de garde

Tous les soirs : de 18h à 24h. Samedi : de 15h à 18h et de 20h à 24h. Dimanche et jours fériés : de 9h à 12h, de 15h à 18h et de 20h à 24h (au niveau des urgences à l'hôpital d'OYONNAX)
tél. 04 74 73 11 66

Pharmacie de garde, numéro unique : 3237

Pharmacie du Québec tél. 04 74 76 15 91
Pharmacie Geiss tél. 04 74 76 06 66

Laboratoire d'analyses médicales

tél. 04 74 76 16 44

Infirmières libérales

E.Guy/S. Cottet tél. 04 74 76 04 87
S.Savre/P. Michel tél. 04 74 76 25 08
Ambulances du Lac tél. 04 74 76 11 98

Dentistes

Nathalie Dumont tél. 04 74 76 05 78
Jonut-Alin Tecut tél. 04 74 76 15 96

Orthodontiste

Sidney Zeitoun tél. 04 74 76 03 49

Diététicienne nutritionniste

Amandine Liberti tél. 06 38 25 69 15

Ostéopathes

Nicolas Poncet tél. 09 50 00 92 37
Lola Deguerry tél. 06 73 80 80 63

Kinésithérapeutes

Kinga Pawlik-Sitarz et
Gaëlle Delorme-Berthozat tél. 04 74 12 97 47
Sophie Kellaris tél. 06 10 43 84 97

Pédicure/Podologue

Audrey Chevassus tél. 04 74 76 55 64

Opticien

Nicolas Faure tél. 04 74 76 00 85

Sages-femmes libérales

Françoise Boeglin tél. 06 66 92 44 70
Séverine Guillermin tél. 06 44 10 89 97

Réflexologie plantaire

Magalie Cortinovic tél. 04 74 76 38 42

Clinique Vétérinaire du Lac

Jouberjean et Pons tél. 04 74 76 27 40

SERVICES, ADMINISTRATIONS

Mairie

Accueil tél. 04 74 76 08 88
mairie@montreal-lacluse.fr

Services techniques

tél. 04 74 76 77 50
mail : mairie.st@montreal-lacluse.fr - fax 04 74 76 29 32

Heures ouverture de la Mairie

du lundi au mercredi de 8h - 12h et 13h30 - 17h30
le jeudi matin de 8h - 12h (+ accueil fermé l'après-midi)
le vendredi de 8h-12h et 13h30 - 16h30
Le secrétariat est fermé le samedi

Bibliothèque municipale

Claire Gagnon tél. 04 74 76 17 92
mail : bibliotheque@montreal-lacluse.fr

RAM

Animatrice : MP Kauffman tél. 04 74 76 55 90
mail : ram@montreal-lacluse.fr

Multi-Accueil

Directrice : Anne-Lise Bonaz tél. 04 74 76 02 63
mail : multi-accueil.midi@orange.fr

Police municipale

tél. 06 47 13 78 46 / 06 09 36 67 20
mail : police-municipal@montreal-lacluse.fr

Ecoles

Ecole maternelle de Douglas tél. 04 74 76 14 94
Ecole maternelle Les Tilleuls tél. 04 74 76 14 07
Ecole Primaire tél. 04 74 76 10 39
Collège Th. Rosset tél. 04 74 76 69 20

La Poste

18 Avenue de Bresse tél. 3631

Paroisse

Père Alain Raymond tél. 04 74 76 10 45

ADAPA Nantua

tél 04 74 75 54 97

Caisse Primaire d'Assurance Maladie

tél. 3646

Caisse d'Allocations Familiales

tél. 0 810 25 01 10

GrDF/Urgence Sécurité Gaz

tél. 0 800 47 33 33

GrDF/Raccordement Gaz Naturel

tél. 09 69 36 35 34

ERDF : dépannage 24 H/24

tél. 09 72 67 50 44

Numéros d'URGENCE

Besoin de secours ?

SAPEURS POMPIERS 18

Appel d'urgence Européen 112

Un Problème de sécurité ou d'ordre public ?

POLICE SECOURS 17

Problème urgent de santé, besoin de secours médicalisé ?

SAMU 15
SAMU SOCIAL 115

Centre Antipoison de Lyon :

tél. 04 72 11 69 11

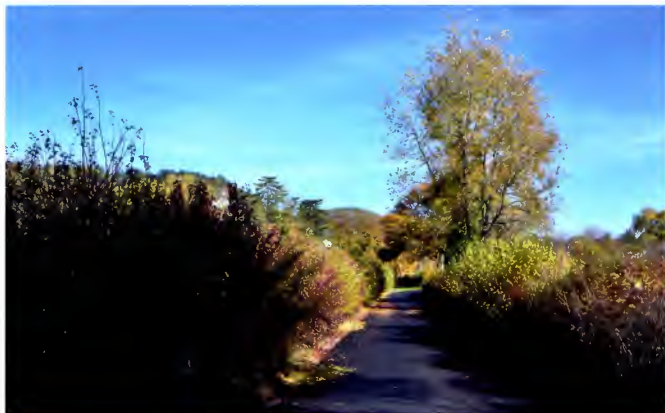
Centre Grands brûlés de Lyon :

tél. 04 78 61 89 50

Gendarmerie de Nantua :

tél. 04 74 75 20 22

Ayez le réflexe : <https://www.montreal-lacluse.fr>



Deux tronçons de la voie douce Oyonnax-Nantua ouverts au public

Depuis fin novembre, le tronçon reliant le Centre nautique intercommunal d'Oyonnax au marais de Bellignat (vers Conforama) et celui de Montréal-la-Cluse sont désormais opérationnels et ouverts au public. La totalité de ce projet porté par HBA devrait s'achever en 2021 pour un montant de travaux de plus de 2 millions d'euros.

La Voie douce du Lange vise à relier la gare d'Oyonnax aux bords du lac de Nantua. Longue d'un peu plus de 15 km, elle traversera les communes d'Oyonnax, Bellignat,

Groissiat, Martignat et Montréal-la-Cluse. Elle est destinée aux piétons, cyclistes, personnes à mobilité réduite, rollers... afin de faciliter les déplacements de la population locale ainsi que promouvoir les activités de loisirs et touristiques.

Tout au long du tracé, cet aménagement traversera des sites de natures très variables allant du centre-ville d'Oyonnax au marais de Bellignat ou encore la digue qui longe le lit du Lange. Cette mixité d'environnements constitue une véritable opportunité et ouvre la voie à une diversité de publics qui pourront percevoir et pratiquer le parcours selon des approches multiples.

Tout au long de son cheminement, la Voie douce du Lange rencontrera une succession de centres d'intérêts qui renforcent son attractivité. Tout d'abord les centres-villes que le parcours dessert afin de contribuer au dynamisme du tissu économique local, mais aussi les infrastructures d'ordre culturel, touristique ou de loisirs (stades, piscine, centres de loisir, centre culturel, ...).

De même, elle dessert les zones industrielles et pourra ainsi être un catalyseur favorisant les déplacements de la population active par des modes de transports doux.

Enfin, les espaces naturels ne sont pas oubliés (marais, rives de la Sarsouille et du Lange, chemin forestier entre Martignat et Montréal-la-cluse, lac de Nantua...) puisque leur accès grâce à la voie douce assurera leur mise en avant tout en facilitant la sensibilisation du public aux enjeux environnementaux.

A savoir : Les deux tronçons qui viennent d'ouvrir au public (celui reliant le Centre nautique intercommunal d'Oyonnax au marais de Bellignat et celui de Montréal-la-Cluse) représentent 4,7 km de piste pour un investissement de 630 000 euros.



Le Président de HBA Jean Deguerry a pu tester le nouveau tronçon de la voie douce à Montréal-la-Cluse

État civil

Bienvenue à

Malo NOVEL
Zumra TOPAK
Arif SARP
Ethan TELLE DECORME
Rose IARUSSI NEVORET
Esteban PELLERIN
Maël DUBOIS
Emma NUGUET
Zeynep KÖSE

Joy GRISSEMANN
Ediz MERT
Ali HAMMACHE
Mustafa TUNCA
Maël PIROUX
Chelsy MARTY POMMIER
David SALOMEZ
Yoan TECU
Célestine LABATE
Gabriel DA SILVA TEIXEIRA
Yavuz GUNGOR

Ils se sont dit oui

Caroline PISANI et Sébastien EVRA
Fatma IRMAK et Muhammet DUMAN
Elodie GROS et Kevin RIDEY
Fatma KOSE et Rifat COSKUN
Mine GUNDUZ et Erme SAHIN
Sinem UYAR ET Mustafa TALES
Selda AVCI et Atilla OZTURK

Ils nous ont quittés

Monique MARTINGAY
Pedro GONCALVES
DOS SANTOS
Michelle MOLLEX
Valérie BUSI
Claude BEJUI
Paul ALLARD

Date	Horaire	Lieu	Manifestation	Organisateur
Janvier				
Vendredi 11	20h	Salle Paradis	Assemblée Générale	Gym Plus
Dimanche 13	Journée	Foyer Paroissial	Goûter des Anciens	SEP
Vendredi 18	17h - 21h	Mogador	Spectacle enfants	Mom et Nous
Dimanche 20	14h	Mogador	Loto	Aumônerie - Les Jeunes de la SEP
Samedi 26	14h	Mogador	Théâtre	Sou des Ecoles
Samedi 26	13h	Tir à l'Arc + Paradis	Tournoi de la St Sébastien	Tir à l'Arc
Février				
Samedi 2	20h	Mogador	Repas Dansant	Vétérans Foot
Samedi 16	20h	Mogador	Soirée Lasagnes	Tennis de Table
Dimanche 17	12h	Foyer Paroissial	Choucroute	SEP
Samedi 23	17h	Orindis	Concours de belote	ASML Foot
Mars				
Dimanche 10	14h	Mogador	Loto	Sou des Ecoles
Samedi 23	Après-midi	Mogador	Festi' Mom	Mom et Nous
Avril				
Samedi 6	Soirée	Mogador	Soirée Dansante	Mélang'Art
Samedi 6	Matin	Paradis Préau	Vente de Boudins	Chasse
Samedi 6	Matin	Four	Vente de Galettes	Tennis
Jeudi 11	Journée	Tennis	Tournoi de Tir à l'Arc	Retraite Sportive
Samedi 13	Matin	Four	Galettes	ASML Foot
Samedi 13	Journée	Mogador	Fête des enfants	Centre culturel
Samedi 13	Journée	Boulodrome	Eliminatoire 3 ^e Division	La Boule Sapin
Samedi 20	Journée	Pré Gadgène Orindis	Marche	Les Amis de José
Jeudi 25	Journée	Boulodrome + Mogador	Challenge Benoit	La Boule Sapin
Dimanche 28	11h45	Monument aux Morts	Cérémonie du Souvenir	Mairie
Mai				
Mercredi 1	Journée	Boulodrome + Salle Paradis	Challenge Villa	La Boule Sapin
Mercredi 1	Journée	Orindis	Tournoi U9	Foot
Samedi 4	Matin	Four	Galettes	Tir à l'arc
Dimanche 5	15h	Mogador	Thé dansant	Tennis de Table
Mercredi 8	11h45	Monument aux Morts	Cérémonie Victoire 8 Mai 1945	Mairie
Jeudi 16	Journée	Boulodrome	Challenge Paramucchio	La Boule Sapin
Samedi 25	Matin	Paradis Préau	Vente de Poulets	Tennis de Table
Lundi 27	19h	Clair midi	Assemblée Générale	Mélang'Art
Juin				
Samedi 1	Journée	Commune par Quartier	Tournée des Brioches	Les Jeunes de MLC
Samedi 8	Journée	Commune par Quartier	Tournée des Brioches	Les Jeunes de MLC
Samedi 15	Journée	3 Rue du Maquis	Braderie	Secours Populaire
Samedi 15	Journée	Orindis	Festi cup ou corpo ?	ASML Foot
Sam 15 & Dim 16	Journée	Mogador	Représentation Théâtre	L'Atelier
Du 15 au 30	Journée	Tennis	Tournoi	Tennis
Dimanche 16	Journée	Commune par Quartier	Tournée des Brioches	Les Jeunes de MLC
Mardi 18	18h30	Monument aux Morts	Cérémonie Appel du 18 Juin 1940	Mairie
Samedi 22	10h	Complexe Paradis	Fête d'Été	Sou des Ecoles
Samedi 22	Soirée	Mogador	Fête de la musique	Les Amis de José
Samedi 22	Journée	Commune par Quartier	Tournée des Brioches	Les Jeunes de MLC
Samedi 29	11h	ORINDIS	Assemblée Générale	ASML Foot
Sam 29 & Dim 30	Journée	Meyriat	Tir Nature 3 D	Tir à l'Arc

NOËL



Sapins réalisés en bois
par l'association Tremplin et décorés
par les enfants du centre de loisirs

